



Kilber Nachrichten

04-2022



Amtliche Mitteilung der Marktgemeinde Kilb | 02748/7321 | www.kilb.at | gemeinde@kilb.at

**Frohe Weihnachten und
einen guten Rutsch ins Neue Jahr**

Aus dem Gemeinderat
Seite 4 - 7

**Landtagswahl am
29. Jänner 2023**
Seite 9

**Aus den
Bildungseinrichtungen**
Seite 16 - 19



Most Masters



6. - 8. Jänner 2023
Sporthalle Kilb

Freitag, 6.1. Hobbyturnier ab 9 Uhr
Samstag, 7.1. Vereinsturnier ab 15 Uhr
Sonntag, 8.1. Nachwuchsturnier ab 9 Uhr

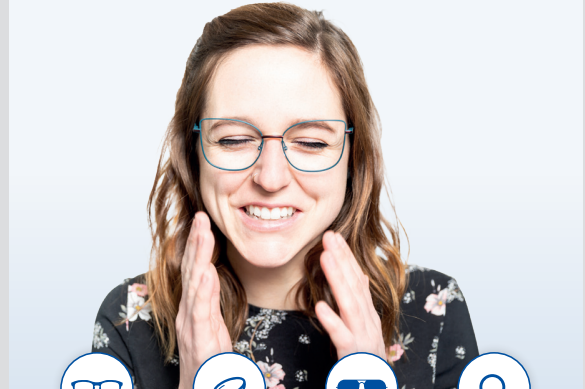


scukilb.at



Einmaliges für zwei Augen...

OPTICA



BRILLEN KONTAKTLINSEN SONNENBRILLEN SPEZIALSEHHILFEN

Optikermeister Sebastian Krainer

Mariazeller Straße 11, A-3202 Hofstetten

T +43 2723 80200, E hofstetten@optica.st

www.optica.st

Textilreinigung und Wäscherei

O. Schmidt

Chemische Reinigung aller Textilien
Hemdenexpress-Dienst
Anzüge und Jacken mit Imprägnierung
Vorhangservice
Spezialreinigung für Arztpraxen



Ihre
**REGIONALE
Wäscherei!**

EXPRESSDIENST MÖGLICH!

Übernahmestelle bei **ELEKTRO SCHADNER:**

St. Pöltner Straße 1, 3233 Kilb

2x wöchentliche Abholung (Di+Fr)



KONZERT FEDERSPIEL



Foto: Maria Friedl

25. MÄRZ 2023 - 19:30

K4 KILB

kulturwerkstätte kilb

Ticketverkauf ab 1. 12. 22 im Gemeindeamt Kilb - Tel.: 02748-7321-10

Sehr geehrte Damen und Herren! Liebe Kilberinnen und Kilber!



Das Jahr 2022 neigt sich dem Ende zu und wir dürfen wieder auf ein arbeits- und ereignisreiches Jahr zurückschauen. Nun, am Ende des Jahres 2022 scheint es so zu sein, dass wir die zwei Jahre mit der Corona-Pandemie hinter uns gebracht haben. Die **Veranstaltungs- und Vereinstätigkeit** läuft wieder wie früher. Darüber bin ich sehr, sehr froh. Besonders gemeinsame Veranstaltungen, das Zusammenkommen der Menschen und die direkte Kommunikation sind besonders wichtige Faktoren für eine funktionierende Gemeinschaft.

In diesem Zusammenhang sage ich ein ganz großes Danke an alle die zum Gelingen des **Kilber Advent** am 2. Adventwochenende beigetragen haben. Es war einfach sehr schön mitzuerleben, wie dieses Gemeinschaftsprojekt von Marktgemeinde, Pfarre, Schulen, Vereinen, Körperschaften, Firmen und Privatpersonen zu einem schönen Erfolg wurde. Die große Anzahl an

Besuchern und die gute Stimmung waren eine besondere Freude.

Die Baustellen bezüglich der neuen Glasfaserinfrastruktur haben uns in den vergangenen Wochen entsprechend gefordert und werden uns auch im Jahr 2023 noch beschäftigen. Wir ersuchen diesbezüglich um etwas Verständnis. Die Marktgemeinde Kilb wird im nächsten Jahr die Grabungsarbeiten aber auch nutzen, um schon länger geplante **Straßen- und Gehsteigsanierungen** umzusetzen. Diesbezüglich wurde auch im Haushaltsvoranschlag 2023 entsprechend vorgesorgt. Im kommenden Jahr werden wir die Planung von zwei größeren Bauvorhaben starten und gleichzeitig wollen wir auch die **Infrastruktur des neuen Betriebsgebietes**, im Anschluss an den Gemeindebauhof und der FF Kilb, herstellen. Geplant soll der Um- bzw. Neubau des **Feuerwehrhauses in Kettenreith** werden und auch der **Ausbau der Kinderbetreuung** muss zügig geplant werden, da sich die Rahmenbedingungen und Erfordernisse ab September 2024 wesentlich ändern.

Natürlich werden uns die höheren Energiepreise, Klimaschutzmaßnahmen und Investitionen in erneuerbare Energien auch 2023 beschäftigen. Die Gemeinde wird im alten Markt einen neuen **Parkplatz mit Elektroladesäulen** errichten, wir planen zusätzliche

Photovoltaikanlagen anzuschaffen und für die Gemeindebürgerinnen und Gemeindebürger gibt es ab 2023 ein **gratis Schnupperticket** zum Ausborgen. Damit kann jeder, ohne finanzielles Risiko, den öffentlichen Verkehr entsprechend testen.

Ende Jänner wird in Niederösterreich auch wieder gewählt. Ich bedanke mich bei allen Wahlleitern, Stellvertretern und Beisitzern für ihre Arbeit. Sie alle leisten einen wesentlichen Beitrag für unsere Demokratie. Setzen auch Sie ein Zeichen für unsere demokratischen Freiheiten und nutzen sie ihr Wahlrecht. Gehen sie am **29. Jänner zur Wahl** oder nutzen sie die Möglichkeit der Briefwahl. Näheres können sie auf Seite 9 in dieser Zeitung und in der amtlichen Wahlinformation nachlesen.

Abschließend wünsche ich Ihnen allen ein schönes und friedvolles Weihnachtsfest und ein frohes neues Jahr!

Ihr Bürgermeister

Manfred Roitner

IMPRESSUM:

Medieninhaber und Herausgeber:
Marktgemeinde Kilb,
Marktplatz 4, 3233 Kilb
Für den Inhalt verantwortlich:
Marktgemeinde Kilb,
Bgm. Ing. Manfred Roitner, 02748/7321-0,
www.kilb.at, e-Mail: gemeinde@kilb.at
Fotos: Marktgemeinde Kilb, privat
Druck: druck.at, 2544 Leobersdorf,
Aredstraße 7
Erscheinungsort: 3233 Kilb

Redaktionsschluss für 2023:
03.03., 02.06., 01.09. und 17.11.2023

Informationen aus dem Gemeinderat

Gemeinderatssitzung vom 16. November 2022

Auftragsvergaben für den Feuerwehrhausneubau Kettenreith beschlossen

In der Sitzung des Gemeinderates vom November wurde ein wichtiger Beschluss für den Feuerwehrhausneubau in Kettenreith gefasst. Die Fa. Atmo GmbH aus St. Leonhard/F. erhielt den Auftrag für die Planungsleistungen in der Höhe von € 95.984,42 netto. Die beauftragten Leistungen umfassen die Planung, statische Bearbeitung, örtliche Bauaufsicht sowie die Baukoordination. Im Jahr 2023 sollen die Planungsleistungen erfolgen und nach Abschluss voraussichtlich im Jahr 2024 mit den Bauarbeiten begonnen werden.

Sondernutzungsvertrag mit nöGIG Phase Zwei GmbH abgeschlossen und Betrieb gewerblicher Art für Glasfaserinfrastrukturprojekte gegründet

In der Gemeinderatssitzung vom 16.11.2022 wurde ein für die Umsetzung des Glasfaserausbaus in Kilb erforderlicher Sondernutzungsvertrag mit der nöGIG Phase Zwei GmbH abgeschlossen. Weiters wurde von der Marktgemeinde Kilb ein Betrieb gewerblicher Art für die Umsetzung von Glasfaserinfrastrukturprojekten gegründet. Der Betrieb gewerblicher Art bringt steuerliche Vorteile durch die Gemeinde vorfinanzierten Projekten zur Errichtung, Betrieb oder Vermietung von Glasfasernetzen. Dies betrifft zur Zeit Bereiche in Fohrafeld, Rametzberg, Mallau, und Unterneuberg.

Beschluss einer Archivordnung

Nachdem die Räumlichkeiten für das Gemeindearchiv baulich fertig gestellt wurden haben einige Gemeindeglieder unter der Leitung von GR Gerhard Walli mit dem Aufbau des Gemeindearchives begonnen. Durch den Beschluss der Archiv- und Benutzungsordnung sind die verschiedenen Tätigkeiten reguliert bzw. können Besucher in das Archiv Einsicht nehmen und dieses nutzen.

Erneuerung der Nebenanlagen

Im Zuge der Wiederherstellung von Nebenanlagen nach der Verlegung der Glasfaserinfrastruktur beschloss der Gemeinderat in seiner Sitzung vom 16. November 2022, dass bestimmte Gehsteige im Ortskern neu gepflastert werden. Diese Bereiche umfassen Teile des F.W. Raiffeisenplatzes, Marktplatz, Steirergasse und Färbergasse. Den Auftrag für die Lieferung des Pflasters erhielt das Raiffeisen Lagerhaus Mostviertel Mitte mit einer Summe von € 19.510 exkl. Ust. Die Pflasterarbeiten

wurden an die Fa. Hasenöhrl mit einer Summe von rund € 72.200 exkl. Ust. vergeben. Insgesamt werden rund 900m² Gehsteige im Ortskern von Kilb neu mit Pflaster verlegt. Sofern es die Witterung zulässt sollen die Pflasterarbeiten noch vor Weihnachten abgeschlossen werden.

Freizeitbetreuung an der Volksschule Kilb

Das Service der Nachmittagsbetreuung wird auch im aktuellen Schuljahr angeboten. Der Gemeinderat beschloss die Kosten in der Höhe von € 33.282,-, welche von der NÖ Familienland GmbH für das Schuljahr 2022/23 in Rechnung gestellt werden, zu übernehmen.



Subventionen für Vereine und Organisationen

Der Gemeinderat hat die Auszahlung von Subventionen für das Jahr 2022 beschlossen. Insgesamt wurde ein Betrag von € 53.290,- beschlossen. Die Subvention für den SCU Kilb wurde für das Jahr 2022 um € 4.500,- erhöht, die Marktgemeinde Kilb ist nun Goldpartner. Mit den beschlossenen Subventionen erhalten Freiwillige Vereine und Körperschaften eine finanzielle Unterstützung, um einen Teil ihrer Ausgaben abdecken zu können.

Gebahrungseinschau NÖ Landesregierung

Im August 2022 fand durch die NÖ Landesregierung eine Überprüfung der Marktgemeinde Kilb statt. Dabei wurden keine groben Mängel in der Gemeindeverwaltung festgestellt. Seitens der Prüfer wurde darauf hingewiesen, dass zukünftig bei der Einforderung von Abgabenrückständen diese sofort einzuheben und erforderlichenfalls auch gerichtliche Mahnverfahren zu starten sind. Weiters wurde darauf hingewiesen, dass die Wasserbezugsgebühren, die Anschließungsabgabe sowie die Friedhofsgebühren anzuheben sind um die jeweiligen Betriebe auch zukünftig wirtschaftlich führen zu können. Die Anhebung der Gebühren ist für das Jahr 2024 vorgesehen.

Heizkostenzuschuss 2022/23

Für Menschen mit geringerem Einkommen gibt es auch heuer wieder die Möglichkeit des Heizkostenzuschusses. Die Höhe beträgt für das Jahr 2022/2023 einmalig € 150,00 pro Haushalt.

Zusätzlich wird aufgrund der aktuellen Teuerungswelle

im Energiebereich

(insbesondere Heizkosten)

für das Jahr 2022/2023

eine NÖ Sonderförderung

zum Heizkostenzuschuss

2022/2023 in Höhe von €

150,00 gewährt werden. Der

Heizkostenzuschuss ist beim zuständigen Gemeindeamt am Hauptwohnsitz zu beantragen und wird auch dort geprüft. Die Auszahlung erfolgt direkt durch das Amt der NÖ Landesregierung; Anträge können bis 31. März 2023 im Gemeindeamt gestellt werden.

Wichtiger Hinweis:

Bei Beantragung des Heizkostenzuschusses sind die E-Card und ein Einkommensnachweis vorzulegen!

Einkommensgrenze 2022 (in Bruttoerträgen)

Beispiele:

- 1. Alleinstehend** € 1.030,49
- 2. Alleinerziehend, 1 Kind**
€ 1.189,49
- 3. Ehepaar, Lebensgefährte**
€ 1.625,71

Agrarische De-minimis-Beihilfe

Die Belegscheine (bei Rindern genügt auch ein Ausdruck der Belegungsliste des Landeskontrollverbandes NÖ) des Jahres 2022 für die Beantragung der Besamungszuschüsse sind bis spätestens Ende März 2023 im Gemeindeamt Kilb abzugeben. Danach können keine Förderanträge für das Jahr 2022 mehr berücksichtigt werden.

Die Auszahlung erfolgt ausschließlich mittels Banküberweisung. Wir bitten um Angabe Ihrer Bankverbindung (IBAN und BIC). Bei Bedarf erhalten Sie nähere Informationen sowie die erforderlichen Formulare im Gemeindeamt Kilb.

Rauschbrand- impfung

Rinder, wenn Sie auf eine Weide in der Katastralgemeinde Kettenreith, Umbach oder Rametzberg aufgetrieben werden, müssen, so wie in den letzten Jahren schon, der Rauschbrandimpfung unterzogen werden.

Die betreffenden Landwirte werden ersucht, bis Ende Jänner 2023 die Anzahl der zu impfenden Rinder im Gemeindeamt Kilb bekannt zu geben.

Es wird darauf aufmerksam gemacht, dass für Tiere, wenn sie auf rauschbrandgefährlichen Weideplätzen an Rauschbrand erkranken und nicht geimpft sind, keine Unterstützung gewährt werden kann.

Gemeindebudget 2023

Haushaltsvoranschlag 2023

In der Gemeinderatssitzung vom 12. Dezember 2022 wird der Entwurf des Voranschlages 2023 entsprechend der Richtlinien der VRV 2015 für Jahr 2023 beschlossen. Hier einige interessante Zahlen:

Die operative Gebarung (laufender Betrieb) beinhaltet Einzahlungen von € 5.699.600,00 und Auszahlungen von € 4.812.000,00.

Aufwand für die Volksschule (und Sporthalle)	€ 370.500,00
Kindergarten Kilb u. Kettenreith u. Tagesbetreuung	€ 324.300,00
Neue Mittelschule Kilb	€ 164.700,00
Umlage Polytechn.Schule Mank	€ 60.200,00

Beitrag für berufsbild. Schulen	€ 68.000,00
Beitrag für die Musikschule	€ 92.000,00
Summe Aufwendungen für Kinder und Jugendliche (ohne Vereinsförderungen)	€ 1.079.700,00
Sozialhilfeumlage	€ 388.000,00
Jugendwohlfahrtsumlage	€ 74.000,00
Aufwand für die Krankenhäuser	€ 728.000,00
Fixer Aufwand für Sozialhilfe und Krankenhäuser	€ 1.190.000,00
Wasserverb. Pielach-Sierningtal	€ 100.000,00
Abwasserbeseitigung	€ 414.200,00
Betrieb Freibad	€ 57.200,00

Die Ertragsanteile kommen vom Land Nö bzw. Bund und werden in monatlichen Tranchen den Gemeinden überwiesen und sind eine wesentliche Einnahmequelle der Gemeinde.

Im Jahr 2023 werden diese mit € 2.669.000,00 veranschlagt.

In der investiven Gebarung (außerordentliche Projekte der Gemeinde) sind Einzahlungen von € 615.600,00 und Auszahlungen aus der Investitionstätigkeit von € 1.941.200,00 vorgesehen.

Das ergibt einen Finanzierungssaldo von € 1.325.600,00 der durch Zuführung von der operativen Gebarung und einer Darlehensaufnahme gedeckt wird.

Jagdrecht 2023

Der Jagdrechtverteilungsplan für das Jahr 2023 wurde erstellt.

Nach öffentlicher Auflage zur Einsichtnahme ist der **allgemeine Auszahlungstag Montag, der 9. Jänner 2023, in der Zeit von 8.00 - 12.00 und 13.00 - 18.00 Uhr.**

Der Jagdrecht kann bis zum 8. Juli 2023 während der Amtsstunden von Montag bis Freitag jeweils in der Zeit von 8.00 bis 12.00 Uhr und Montag 13.00 - 18.00 Uhr im Gemeindeamt Kilb behoben werden.

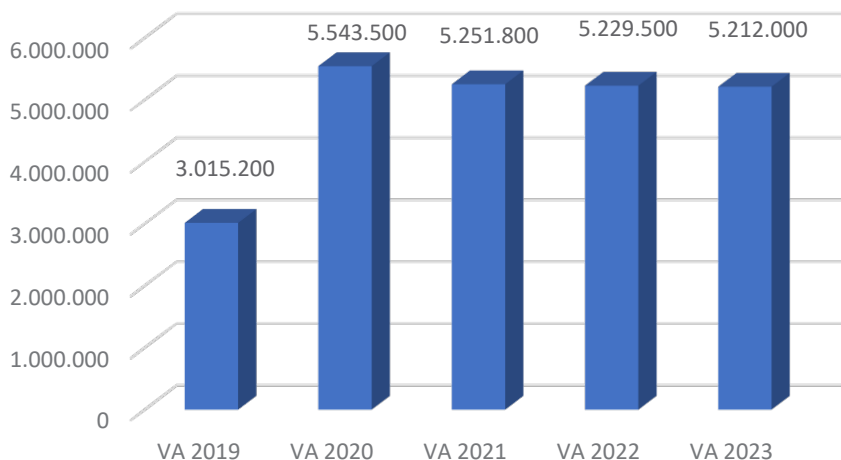
Ablesen Wasserzähler

Sie werden ca. Ende Dezember bis Mitte Jänner vom Gemeindeverband für Umweltschutz und Abgabeneinhebung im Bezirk Melk - GVU Melk - aufgefordert werden den Wasserzählerstand bekanntzugeben.

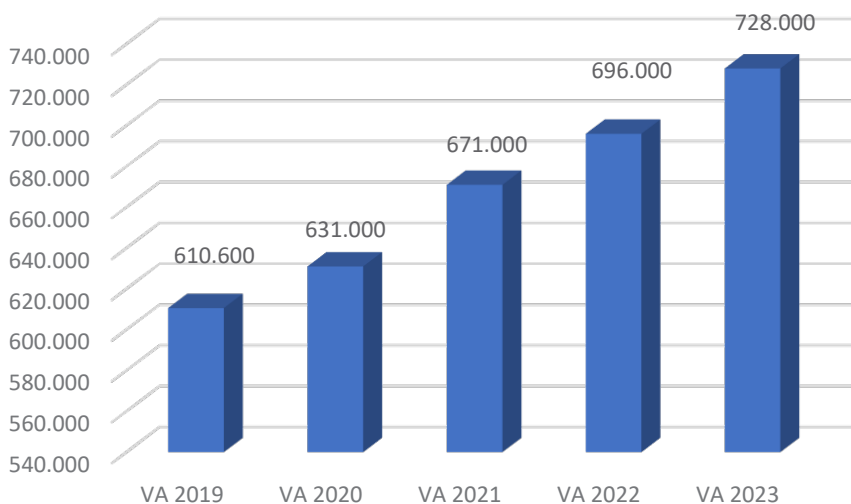
Auch ONLINE ist die Bekanntgabe erst nach Erhalt der Ablesekarte unter www.gvumelk.at/zaehlerdaten möglich..



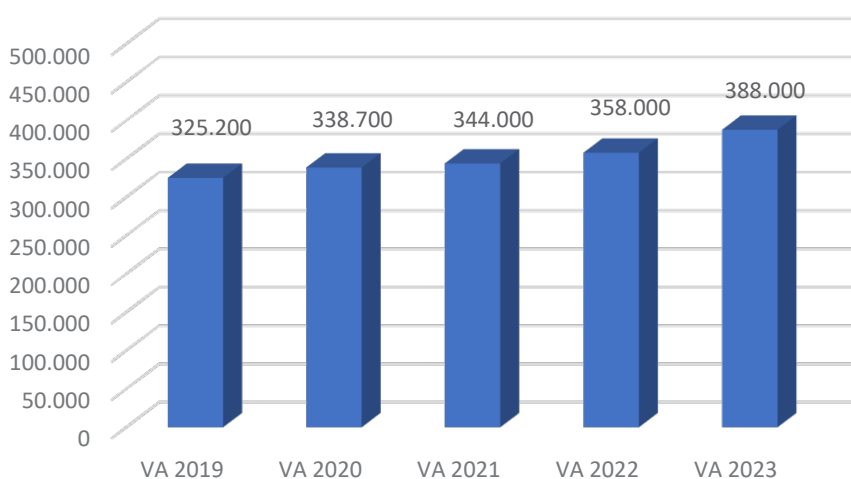
Entwicklung des Schuldenstandes



Entwicklung der NÖKAS-Umlage



Entwicklung der Sozialhilfeumlage



Folgende größere Projekte sind im Jahr 2023 geplant:

Gemeindestraßen (versch. Gemeindestraßen, Nebenfl. Kohlenbergstr., BG Am Brücklbach, etc.)	€ 692.900,00
Güterwege	€ 30.000,00
Kanalbau (BG Am Brücklbach)	€ 252.300,00
Wasserversorgung (Hochbehälter Kilb)	€ 344.500,00
Kulturhaus Bürgerspital	€ 73.100,00
Kindergarten	€ 20.000,00
Grundankauf	€ 50.000,00
FF Kettenreith (Planung)	€ 20.000,00
Hangwasserschutz im Gemeindegebiet Kilb.	€ 140.000,00
Parkplatz beim Gebäude K4 - Alter Markt	€ 150.000,00

Diese Projekte werden finanziert mit der Zuführung aus der operativen Gebarung, Interessentenbeiträgen, Förderungen, Rücklagenentnahme, Bedarfszuweisungen und einer Darlehensaufnahme von € 300.000,00. Die Darlehensaufnahme wird für den Bau des Hochbehälters veranschlagt.

Der Schuldenstand mit 31.12.2022 von € 5.265.400,00 wird sich im Jahr 2023 durch laufende Rückzahlungen (€ 354.300,00) verringern. Trotz der Darlehensaufnahme beträgt der Schuldenstand per 31.12.2023 € 5.212.200,00 (siehe Grafik Entwicklung des Schuldenstandes)

Schneeräumung



Die Außendienstmitarbeiter der Marktgemeinde sind bemüht, dafür zu sorgen dass alle Straßen und Gehwege auch im Winter gefahrlos benutzt werden können.

Um einen möglichst reibungslosen Winterdienst sicherstellen zu können, ist es erforderlich, neben einem gut organisierten Räumdienst auch auf einige wichtige Punkte aufmerksam zu machen:

- -Kontrolle des ordnungsgemäßen Schnittes von Bäumen und Sträuchern bei straßenanrainenden Grundstücken (lichte Höhe von 4,20m in der gesamten Straßenbreite)
- **-Verpflichtung gemäß § 10 LStG.** (Landesstraßengesetz) den Abfluss des Wassers von der Straße auf ihren Grund, sowie die notwendige Ablagerung des bei der **Schneeräumung von der Straße abgeräumten Schnees einschließlich des Streusplitts auf ihrem Grund zu dulden. Es ist nicht gestattet, Räumungsschnee auf die Fahrbahn zu werfen.** Ebenso ist es verboten, Schnee von Grundstücken auf der Straße abzulagern. Weiters ist bei den Arbeiten darauf Bedacht zu nehmen, dass der Abfluss des Wassers von der Straße nicht behindert, Wasserablaufgitter und Rinnsale nicht verlegt werden.

- Setzen der Schneestangen (bei Wasserrinnen doppelt) um eine zufriedenstellende Schneeräumung durchzuführen.

Falls Anrainer von Gemeindestraßen und Güterwegen der Aufforderung nicht nachkommen, haben die Fahrer der Räumfahrzeuge den Auftrag, hier keine Schneeräumung durchzuführen. Achten Sie bitte auch darauf, dass nach Möglichkeit keine Autos auf der Straße parken, da dadurch eine ordnungsgemäße Schneeräumung erschwert bzw. unmöglich gemacht wird.

Wichtiger Hinweis:

Bei allfälligen Unfällen, hervorgerufen von auf der Straße entsorgtem Räumgut, ist der Verursacher und nicht der Straßenerhalter haftbar.

Die gesetzliche Verpflichtung zur Räumung und Bestreuung der Gehsteige ergibt sich aus dem §93 der Straßenverkehrsordnung 1960:

In Ortsgebieten haben die Eigentümer von Liegenschaften dafür zu sorgen, dass die dem öffentlichen Verkehr dienenden Gehsteige und -wege, einschließlich der in ihrem Zuge

Die Schneeräumgebiete sind wie folgt aufgeteilt:

Muhr Ronald, 0664/3120389

KG Teufelsdorf, ein Teil von Kilb (L. Haidenstraße, Mallau), Oberneuberg, sowie Graben/Kilb, Wötzling, Fleischessen, Dornhof, Hummelbach, Haxenöd, Feld und die Ortschaft Kettenreith

Heher Josef, 0676/6080072

Gram Matthias, 0676/5214190

KG Rametzberg, Panschach, Umbach und Kettenreith

Schießl Reinhard, 0676/7201393

Fuchs Franz, 0676/6080073

Ortsgebiet Kilb, Markt einschl. Schlögelsbach, Freyen und Grub

Fuchs Gerhard, 0676/9115504

Gemeindeflächen, Markt

befindlichen Stiegenanlagen, entlang der ganzen Liegenschaft in der Zeit von 06.00 bis 22.00 Uhr von Schnee und Verunreinigungen gesäubert, sowie bei Schnee und Glatteis bestreut sind. Ist kein Gehsteig (Gehweg) vorhanden, so ist der Straßenrand in der Breite von 1,00 m

zu säubern und zu bestreuen.

Weiters müssen Liegenschaftseigentümer dafür sorgen, dass Schneewechten oder Eisbildungen von den Dächern ihrer an der Straße gelegenen Gebäude entfernt werden.

Um Sie vor straf- und zivilrechtlichen Folgen zu bewahren und im Interesse der Allgemeinheit wird an alle Eigentümer appelliert, ihren winterlichen Räum- und Streupflichten nachzukommen.

Landtagswahl 2023 am 29. Jänner

Wie bereits in den Medien angekündigt, findet am Sonntag, dem 29. Jänner 2023, die Wahl des NÖ Landtages statt.

Wir möchten seitens der Gemeinde unsere Bürgerinnen und Bürger bei der bevorstehenden Gemeinderatswahl optimal unterstützen. Deshalb werden wir Ihnen Anfang Jänner eine „Amtliche Wahlinformation – Landtagswahl 2023“ zustellen. Achten Sie daher bei all der Papierflut, die anlässlich der Wahl versendet wird, besonders auf unsere Mitteilung (siehe Abbildung).

Diese ist nämlich mit Ihrem Namen personalisiert, gibt Auskunft über Wahllokal und Wahlzeit und beinhaltet einen Buchstaben/Zahlencode für die Beantragung einer Wahlkarte im Internet und einen schriftlichen Wahlkartenantrag mit Rücksendekuvert.

Doch was ist mit all dem zu tun?

Wenn Sie am 29. Jänner 2023 im Wahllokal Ihre Stimme abgeben, bringen Sie den personalisierten Abschnitt und einen amtlichen Lichtbildausweis mit. Damit erleichtern Sie die Wahlabwicklung.

Werden Sie am Wahltag nicht in Ihrem Wahllokal wählen können, dann beantragen Sie am besten eine Wahlkarte für die Briefwahl. Nutzen Sie dafür bitte das Service in unserer „Amtlichen Wahlinformation“, weil diese personalisiert ist. Sie haben zur Beantragung einer Wahlkarte drei Möglichkeiten: Persönlich im Gemeindeamt, schriftlich mit der beiliegenden personalisierten

Anforderungskarte mit Rücksendekuvert oder elektronisch im Internet. Mit dem personalisierten Code auf der „Amtlichen Wahlinformation“ können Sie rund um die Uhr auf www.wahlkartenantrag.at Ihre Wahlkarte beantragen.

Unsere Tipps: Beantragen Sie Ihre



VERWENDEN SIE BITTE FÜR DIE WAHLKARTENANTRÄGE DIESE AMTLICHE WAHLINFORMATION! - SIE ERLEICHTERN UNS WESENTLICH DIE ARBEIT!

Wahlkarte möglichst frühzeitig!
Wahlkarten können nicht per Telefon beantragt werden!

Der letztmögliche Zeitpunkt für schriftliche und Online-Anträge ist der 25. Jänner 2023, 24:00 Uhr bzw. wenn eine Abholung durch den Antragsteller oder einen Bevollmächtigten

gewährleistet ist, können schriftliche Anträge bis Freitag, den 27.01.2023, 12:00 Uhr erfolgen.

Vollmacht = einfaches Schreiben, auf dem der Empfänger der Wahlkarte mit seiner Unterschrift bestätigt, wer für ihn die Briefwahlkarte abholen darf. Benötigen Sie eine Vorlage, erhalten Sie diese am Gemeindeamt.

Eine Persönliche Antragsstellung ist bis Freitag, den 27.01.2023, 12:00 Uhr möglich.

Die Zustellung der Wahlkarte erfolgt eingeschrieben und nachweislich (RSb) auf Ihre angegebene Zustelladresse.

Wählen mit Wahlkarten:

- Per Briefwahl, die Wahlkarte muss bis spätestens 29.01.2023 um 6:30 Uhr bei der Gemeinde einlangen
- Durch persönliche Stimmabgabe in Ihrem Wahllokal,
- oder Sie können Ihre unterschriebene Briefwahlkarte in Ihrem Wahlsprengel bis zum Schließen des Wahllokales abgeben oder durch Boten überbringen lassen
- in jenen Wahllokalen in jeder NÖ Gemeinde am Wahltag, welche Wahlkarten entgegennehmen

Machen Sie von Ihrem Wahlrecht Gebrauch!!!

Gemeinde macht Schule



Die Kinder der 3. Klassen der Volksschule Kilb besuchten mit ihren Klassenlehrerinnen das Gemeindeamt. Dabei führte Amtsleiter Michael Marchat die Kinder durch die Räumlichkeiten und erzählte von den Aufgaben der Gemeinde. Bürgermeister Manfred Roitner erklärte den Gemeinderat und wie dieser gewählt wird. Beide stellten sich im Anschluss auch noch den offenen Fragen der Kinder und hatten ein offenes Ohr für ihre Wünsche und Anregungen.

Wehrpflichtige Jahrgang 2004

Der Tradition folgend lud die Marktgemeinde Kilb zum Abschluss ihrer Musterung alle Wehrpflichtigen des Jahrganges 2004 zum "Schnitzel - Essen" ins Gasthaus Birgl ein.

GR Walter Falkensteiner, Lukas Gumsej, Matthias Kerschner, David Hollerer, Felix Obruca, Philipp Belkhofer-Fohrafellner, Simon Horich, Florian Weintögl, Hannes Muhr; Tobias Fischer, Sebastian Janker, Johannes Huther und Vizbgm. Ronald Muhr



WU

Wir verwerten Ihren Christbaum!

- 1) Bringen Sie Ihren Christbaum **OHNE SCHMUCK** ins WSZ!
- 2) Schneiden Sie die Zweige in die Biotonne und stellen den Stamm zur Tonne!

ACHTUNG Wintersperre!
von Hl. Abend bis Hl. 3. König!



Die Trennfarbe 2023: Gelb.

Neu im Gelben Sack und in der Gelben Tonne: Senftuben, Verpackungen aus Styropor, Getränke- und Konservendosen.

Gemeindeausflug nach Brüssel

Im Oktober machten einige GemeindegemitarbeiterInnen und Gemeinderäte der Marktgemeinde Kilb eine 4tägige Reise nach Brüssel. Dort stand eine Führung durch Brüssel, ein Besuch im EU Parlament, ein Ausflug nach Antwerpen und nach Brügge am Programm.

GR Alexander Bernhuber unterstützte die Reise in der Planung und traf natürlich die Gruppe auch vorort um die Besucher mit den Gepflogenheiten der Brüssler vertraut zu machen.



VOR Klima Ticket

Gratis Schnupperticket ab Jänner 2023

Alle Kilberinnen und Kilber können ab Jänner 2023 das VOR Klima Ticket MetropolRegion - eine Jahresstreckenkarte, welche auf allen VOR Linien in der gesamten Ostregion (Wien, Niederösterreich, Burgenland, inklusive WESTbahn zwischen Wien und Amstetten nutzen.

Es steht eine übertagbare Jahreskarte zur Verfügung, welche immer nur für eine Person und max. 3 Tage/Monat und 12 Tage/Jahr entliehen

werden kann.

Voraussetzung dafür ist der Hauptwohnsitz in der Marktgemeinde Kilb.

Um das Service der Entlehnung für unsere Bürgerinnen und Bürger zu vereinfachen, haben wir die Möglichkeit geschaffen, das Ticket, unabhängig von unseren Öffnungszeiten, online zu reservieren.

Dazu ist es notwendig sich einmalig unter www.schnupperticket.at/Kilb zu registrieren.

Nähere Informationen entnehmen Sie auch den Nutzungsbedingungen unsere Website www.kilb.at.

- **Kunststoffverpackungen Hohlkörper** (z. B. **PET-Flaschen, Shampooflaschen**)
- **Verpackungen aus Kunststoff** (z. B. Joghurtbecher, Wurst- und Käseverpackung)
- Verpackungen aus **Metall und Aluminium** (z. B. Getränke- und Konservendosen, Kronkorken)

- Verpackungen aus Materialverbund (z. B. **Getränkekartons, Chipsverpackungen**)
- Verpackungen aus **Styropor** (z. B. bei Elektronik-Geräten)
- Sonstiges Verpackungsmaterial, welches nicht aus Papier oder Glas ist (Keramik- und Holzverpackungen, textile Faserstoffe sowie Packstoffe auf biologischer Basis)



Ab
1.1.2023
ins Gelbe

PVN Alpenvorland

Ergotherapie kann in unterschiedlichen Bereichen zum Einsatz kommen. Unter anderen im Orthopädischen/Handtherapeutischen, im Pädiatrischen, im Neurologischen, im Geriatrischen und im Psychosozialen Bereich. Ich habe mich vor mehr als 10 Jahren für den Orthopädischen/Handtherapeutischen Bereich

entschieden. Im PVN arbeite ich mit Patientinnen/Patienten, welche Beschwerden in den Fingern, der Hand, im Unterarm, im Ellenbogen und im Oberarm haben.

Typische Beschwerden können sein:

- Arthrose/Rheuma/Arthritis
- Morbus Raynaud (Weißfingerkrankheit)
- Nach Verletzungen, mit und ohne Operation

- Generelle Schmerzen
- Nach Amputationen oder Teilamputation
- CTS Karpaltunnelsyndrom
- Nach Verbrennungen oder bei Narben - Narben Behandlung und -pflege - Narben werden nicht nur im Handbereich behandelt, sondern am ganzen Körper
- Tendovaginitis/Sehnenscheidenentzündungen (Tennis- bzw. Golferarm)
- Muskuläre Störungen/Verspannungen, die Schmerzen oder Bewegungseinschränkungen mit sich bringen

Bei Kindern:

- Nach Gipsabnahme, um die Bewegung wieder zu erlangen
- Nach Operationen im Bereich der

oberen Extremität/Auch nach Verbrennungen

- Sonstige Schmerzen/Beschwerden im Bereich der Hand/Arm

Während der Therapie erhalten die Patientinnen/ Patienten zusätzlich auch Übungen für zu Hause und das weitere Vorgehen wird besprochen. Die Überweisung erfolgt über Ihren Hausarzt. Bei Fragen können Sie mich telefonisch unter 0660 34 78 566 erreichen.

Ergotherapeutin

Sandra Wagner-Löffler



Förderverein des Roten Kreuzes Kilb

Nach dem Beschluss im Frühjahr die Rettungsstelle in Kilb zu erhalten, fanden über den Sommer und Herbst bereits bauliche Sanierungsmaßnahmen statt. Die Anschaffung der neuen Heizung ist im Gange. Die finanzielle Unterstützung des Fördervereines des Roten Kreuzes Kilb ermöglichte diese Tätigkeiten.

Weiters wird auch die rasche medizinische Erstversorgung in der Region sichergestellt.

Der Defibrillator bei der Freiwilligen Feuerwehr Kilb ist nun an der Hauswand des Feuerwehrgebäudes montiert und steht nun ebenso der

Bevölkerung zur Verfügung.

Weiters wurden alle vom Förderverein angekauften ‚Defis‘ gewartet und sind somit wieder auf den neuesten Stand. Auch alle Rot-Kreuz Koffer wurden aufgefüllt bzw. neu bestückt.

10 Jahre First-Responder.

In unserem großen Einsatzgebiet gab es bisher 746 Alarmierungen - 309 davon wurden von Herrn Gottfried Winter bestritten. Bei den Alarmierungen des Rettungsdienstes werden parallel die Ersthelfer/innen (First-Responder) alarmiert, wodurch sich die Wartezeit bis zum Eintreffen eines

Helfers wesentlich verringert. Der Dank gilt allen First-Respondern für Ihre geleisteten Einsätze.

Wir möchten uns ebenso bei Ihnen herzlichst für Ihre finanzielle Unterstützung bedanken. Nur mit Ihrer großzügigen Hilfe konnten wir die Projekte verwirklichen. Bleiben Sie uns weiterhin gewogen.

Wir wünschen Ihnen ein schönes Weihnachtsfest und einen guten Rutsch ins Jahr 2023.

Bernhard Heinrichsberger

Aus dem Kilber Gemeindefarchiv



Ansicht Kirchenplatz im Jahre 1884



Sierningbachregulierung 1950 - 51
Johannesstatue - Sanierung 08. Juli 1951

Die Sierningbachregulierung kostete 524.000,- Schilling, wovon die Marktgemeinde Kilb 20% (104.800,-) zahlen musste. Die übrigen 80% leisteten Land und Bund.

Preise einiger Lebensmittel:

1 Semmel	27 g
1 kg Brot	2.40 S
1 kg Mehl	2.95 S
1 kg Grieß	3.30 S
1 kg Fleisch	18.- S
1 kg Schweinefett	15.- S
1 kg Butter	22.- S
1 kg Zucker	5.70 S
1 kg Reis	8.40 S
1 kg Honig	18.- S
1 l Wein	10-20.- S
1 Ei	0.70 S

Gebrauchsgegenstände:

1 m Stoff	50-200 S
1 m Leinen 80cm	12 S
1 m " 160cm	35 S
1 m Barchent	22-24 S

<u>1983</u>	
	1,50 S
	12,50 S
	12,20 S
	13,20 S
ab	70,00 S
	25,00 S
	81,60 S
	13,70 S
	12,90 S
	81,80 S
	56,00 S
	2,10 S

<u>2022</u>
€ 0,45
€ 2,40
€ 1,50
€ 4,40
€ 13,50
€ 14,90
€ 12,76
€ 1,59
€ 4,50
€ 11,50
€ 6,50
€ 0,52

Durchschnittspreise
vom 15.11.2022

Oh du fröhliche ...



Kilber Advent 2022



minitreff Kilb

Die Kinder im minitreff Kilb bastelten mit Ihren BetreuerInnen Sabine und Brigitte Laternen und feierten das Martinsfest mit Liedern, Gedichten und einer Jause. Die Kipferl wurden ganz im Sinne des Festes geteilt.



Erstinformation zur NÖ Kinderbetreuungsoffensive

Das Land Niederösterreich hat eine neue Kinderbetreuungsoffensive beschlossen. Diese beinhaltet im Wesentlichen folgende Punkte:

1. **Kindergarten ab 2 Jahren, Kleinkinderbetreuung bis 2 Jahre**
 - Schließen der Lücke zwischen 2-jähriger Karenz und Kindergarten
 - **Ab September 2024**
2. **Gratis Vormittagsbetreuung für alle Kinder unter 6 Jahren**
 - Leistbar am Nachmittag (max. 180 Euro)
 - Bereits jetzt im Kindergarten
 - Ab September 2023 auch in der Kleinkinderbetreuung
3. **Weniger Schließtage in den Kindergärten**
 - Nur mehr eine, statt drei Wochen im Sommer geschlossen
 - Ab Sommer 2023
4. **Kleinere Gruppen und bessere Betreuung**
 - Kindergarten: Verkleinerung der max. Gruppengröße auf 22
 - 3 statt 2 Fachkräfte in jeder Kleinkindergruppe
 - **Ab September 2024**
5. **Flächendeckendes, wohnortnahes Nachmittagsangebot**
 - Für bestmögliche Vereinbarkeit von Familie und Beruf

All diese Maßnahmen sollen auch durch die Forcierung von Gemeindekooperationen flächendeckend angeboten und umgesetzt werden.

Da vor allem die Senkung der Gruppengrößen und der Gratiskindergarten ab 2 Jahren (bisher 2,5 Jahre) zu einem zusätzlichen Raumbedarf in der Kinderbetreuung in Kilb führen wird, muss die Marktgemeinde Kilb ziemlich **sicher neuen Platz schaffen**. Die bisherigen Erfahrungen haben gezeigt, dass der Bedarf für die Betreuung von Kleinkindern unter 2 Jahren stark steigt, und auch der Bedarf für die Betreuung am Nachmittag stetig anwächst.

Aus all diesen Gründen wird die Marktgemeinde Kilb **ab Jänner 2023 die Planung für den Kindergarten ausbau in Kilb starten**. Diesbezüglich muss natürlich auch die Zukunft des Kindergartens Kettenreith genauestens überlegt werden. Wir müssen im nächsten Jahr die Weichen für ein bedarfsorientiertes Angebot für die Kinder und Eltern der kommenden Jahre stellen.

Da ein umfassendes ganztägiges Betreuungsangebot in einem eingruppigen Kindergarten kaum umsetzbar ist, muss auch die Zusammenlegung der beiden Kilber Betreuungseinrichtungen angedacht werden.

All diese Überlegungen und Planungsgespräche werden nächstes Jahr zügig notwendig sein, damit die Gemeinde Kilb **ab September 2024** das nötige Angebot zur Verfügung hat. Wie die Zeit in der Startphase genau gestaltet werden wird bzw. kann und ob die Baumaßnahmen zeitgerecht umgesetzt werden können, kann derzeit nicht ganz genau festgehalten werden.

Kindergarten Kilb/Kettenreith

Kilb Einstimmung auf die Adventzeit

Im Kindergarten Kilb stimmen wir uns



mit dem Binden von Adventkränzen und dem Gestalten von Nikoläusen auf die Adventzeit ein. Die Kinder sind mit Begeisterung am Werk und die



Vorfreude auf Weihnachten ist bereits spürbar.

Agnes Griesauer



Kettenreith Unsere Geburtstagsfeier im Kindergartenjahr 2022/ 2023

Während den Vorbereitungen ist das Geburtstagskind mit einem anderen Kind seiner Wahl in der Garderobe und spielt dort. Die anderen Kinder bereiten das Fest vor.

Zu Beginn der Feier darf sich das Geburtstagskind auf den Geburtstagsessel setzen.

Während dem Geburtstagslied gehen die Kinder, passend zur jeweiligen Strophe des Liedes verkleidet, zum Geburtstagskind und gratulieren. Die Zauberblume verrät uns anschließend

das Alter des Kindes.

Danach darf sich das Geburtstagskind ein bereits bekanntes Spiel oder Lied aussuchen. Zum Abschluss gibt es meist noch eine gemeinsame mitgebrachte Jause.

Andrea Hausmann



Einschreiben fürs Kindergartenjahr 2023/24

Die Einschreibung findet am **30. und 31. Jänner 2023** von **15 - 16 Uhr** in den Kindergärten statt.

Um bei der Einschreibung genügend Zeit für persönliche Gespräche zu haben, wird von den Elementarpädagoginnen gebeten, die **Formulare zur Einschreibung auf www.kilb.at/kindergarten_kilb** herunterzuladen oder vom Gemeindeamt Kilb abzuholen und ausgefüllt zur Anmeldung mitzubringen.

Bei Rückfragen stehen Ihnen die Leiterinnen Agnes Griesauer - Kdg. Kilb, Tel: 02748/7444 13 - und Leiterin Andrea Hausmann - Kdg. Kettenreith, Tel: 02748/7774 zur Verfügung.

Volkschule Kilb

Tägliche Bewegungspause im Schulgarten

Bewegung zählt zu den Grundbedürfnissen der Menschheit. Deshalb ist es uns wichtig, den Kindern Bewegungseinheiten im Freien zu ermöglichen. Die Pausen verbringen alle Schülerinnen und Schüler, sowie Lehrende täglich im Schulgarten, der viele Spiel- und Bewegungsmöglichkeiten bietet. Wir verstehen diese Einheit als Mehrwert für den Unterricht und nutzen wichtige Grunderfahrungen: Verbesserung der Motorik, Stärkung des Selbstbewusstseins, Förderung der Teamfähigkeit und der sozialen Kompetenzen. Nicht

zuletzt stärkt Bewegung an der frischen Luft die Konzentrationsfähigkeit und wirkt sich förderlich auf die Gesundheit aus. Wir freuen uns über die diesjährige Maibaumspende. Der kaputte Balancierbalken konnte dadurch erneuert werden und steht nun den Kindern wieder als Spielgerät zur Verfügung. Herzlichen Dank an Pater Christoph, der den Maibaum gewonnen hat und den Baum an die Volksschule zur Nutzung übergab.

Sabine Reichly

Schuleinschreibung 2023/24

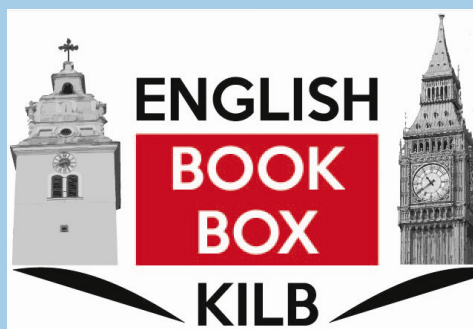
Im **Jänner und Februar 2023** findet die Schuleinschreibung statt. Alle schulpflichtigen Kinder der Gemeinde Kilb erhalten **rechtzeitig eine schriftliche Einladung mit wichtigen Informationen.**

Schulpflichtig sind alle jene Kinder, die im Zeitraum 1.9.2022 bis 31.8.2023 das 6. Lebensjahr vollenden.



Die Schulkinder genießen die frische Luft und die zusätzliche Bewegungseinheit im Schulgarten während der großen Pause.

Wie die Zeit vergeht! Im Mai „feierten“ wir bereits das 5jährige Bestehen der



Danke für die immer wieder einlangenden Buchspenden! Da wir keinen direkten Kontakt zu unseren Lesern und Spendern haben, möchten wir uns auf diesem Weg herzlich bedanken!

Wer sich noch immer kein Buch ausgeborgt hat - die English Book Box (im Foyer der Sparkasse) ist Tag und Nacht geöffnet! Es wäre sehr schade, die vielleicht noch vorhandenen Englischkenntnisse total verkümmern zu lassen!

Den treuen Leserinnen und Lesern sowie der Sparkasse
THANK YOU!

Maria Brauner für das Team der ENGLISH BOOK BOX KILB

Musikschule Alpenvorland

Starke Leistungen bei Übertrittsprüfungen

Das Interesse an einer musikalischen Ausbildung ist nach wie vor groß. In der Musikschule Alpenvorland mit ihren 7 Gemeinden werden heuer insgesamt 795 Schülerinnen und Schüler unterrichtet, allein in Kilb sind es 105 Musizierende. Seit Beginn im September ist die Gesamtzahl gestiegen. Zu Schulbeginn hatten wir 771 Schülerinnen und Schüler in der gesamten Musikschule.

Die Leistungen können sich ebenfalls sehen lassen. Bei den Übertrittsprüfungen wird der musikalische Fortschritt mit Musikstücken in unterschiedlichen Leistungskategorien getestet, die im Rahmen eines öffentlichen Auftritts durch eine Fachjury bewertet werden. Diese Prüfungen gelten bei den entsprechenden Instrumenten auch als Leistungsabzeichen im Blasmusikverband.

Die Ergebnisse: Nicola Gruber (Foto rechts) auf dem Klavier in der Kategorie Silber mit „sehr gutem Erfolg“.



Michelle Wiesinger (Foto links) auf der Querflöte in der Kategorie Silber mit „sehr gutem Erfolg“.

Eva Hödelsberger auf der Gitarre in der Kategorie Bronze mit „ausgezeichnetem Erfolg“. Laura Stuphan auf der Harfe in der Kategorie Bronze mit einem „ausgezeichneten Erfolg“. Nikola Galuska und Marian Luger auf dem Schlagwerk in der Kategorie Bronze jeweils mit „ausgezeichnetem Erfolg“. Svenja Imler auf dem Klavier in der Kategorie Bronze mit „gutem Erfolg“.

Alle relevanten Informationen finden Sie im Internet unter www.musikschule-alpenvorland.at

Für Fragen stehe ich jederzeit zur Verfügung, per E-Mail unter direktion@musikschule-alpenvorland.at und per Telefon unter 0664/14 22 888.

*Mag. Leopoldine Salzer
Direktorin Musikschule Alpenvorland*



Bibliothek Kilb

Martina Pfrendl hat uns am 17. November 2022 ihr im Juni erschienen Buch „Als die Farbe verschwand hinter'm Regenbogenland“ in unserer Bibliothek Kilb vorgestellt.

Dazu nahm sie alle interessierten Erwachsenen mit auf eine magische Reise, mit selbstgemalten Bildern, musikalischen Klängen und toll gestalteten Buchfiguren.

Geschickt begleitete die Autorin gemeinsam mit dem Publikum die Protagonistin Susi durch die Geschichte, aber ohne das Ende zu verraten. Neugierig? Na dann kommt vorbei und borgt euch das Buch aus.

Beatrix Meidl



Martina Pfrendl sorgte für Spannung

Eltern-Kind-Treff

Wir laden alle Mamas, Papas, Omas, Opas herzlich mit ihren Babys und Kleinkindern ein, zum Eltern-Kind-Treff der Pfarre Kilb! Jeden letzten Mittwoch im Monat, von 9.00 - 11.00 Uhr kommen wir im Pfarrtreff Kilb zusammen.

Unsere Kleinsten (ca. 0-3 Jahre) erleben bewusste Zeit mit Mama/Papa, erste soziale Erfahrungen mit Gleichaltrigen, und vielfältige Sinneseindrücke mit Liedern, Fingerspielen und kreativem Tun im Bezug auf den Jahresfestkreis.

Für alle Bezugspersonen bieten wir ein

entspanntes Umfeld zum Erfahrungsaustausch, für Gemeinschaft und vielerlei Inputs zu verschiedenen Themen, die euch am Herzen liegen. 1-2x im Jahr besuchen wir auch die Bücherei Kilb.

Im Jänner widmen wir uns speziell dem Thema: Essen - Schlafen - (Ab)Stillen mit Gastreferentin Raphaela Vacula von Wickelvacula. Wir freuen uns schon auf viele wertvolle Tipps!

Seit Dezember gibt es ein weiteres, brandneues Angebot: den EKİ-Waldtreff!

Dieser findet 1x/ Monat am Mittwoch Nachmittag, jeweils von 14.30 - 16.00

Uhr statt. Treffpunkt ist am Parkplatz des Fußballplatzes Kilb. Nach dem Motto „Sich selbst und seinem Kind Gutes tun“ bewegen wir uns im Wald, genießen Gemeinschaft und die Natur.

Wir freuen uns auf ein buntes, erlebnis- und segensreiches neues Jahr und auf viele neue Gesichter!

Das EKİ-Team

Sabine Gruber (0681/81842263)

Angela Schrottmayer

(0650/8223766)



Spiel und Spaß mit dem Schwungtuch indoor im Pfarrtreff



Auch der Generationenspielfeld wird für die Treffen genutzt

Soziales und Generationen

Über einige „Letzte Mittwoch im Monat im Pfarrtreff“ konnten wir uns freuen, wie einen sommerlichen Spielemittwoch mit Maria Brauner zum Thema „Garten und Insekten“, gesungen wurde mit Ing. Heimo Ilias und Interessantes erfuhren wir von Dr. Ilse Siedl über „Immunsystem stärken“.

Fleißig „Bewegt“ wird jeden Montag um 8:00 Uhr, auch im Pfarrtreff, mit

Franzi Deisel. Es ist schön einander wieder regelmäßig zu treffen und so bereiten wir schon einige Themen für das kommende Jahr vor.

Vorerst wünschen wir Ihnen einen besinnlichen Advent, ein frohes, gesegnetes Weihnachtsfest und für das kommende Jahr alles Liebe und Gute!

Sylvie Neuhuber



Bewegung mit Franzi



Spielenachmittag mit Maria Brauner



Musizieren mit Ing. Heimo Ilias



Informatives von Dr. Ilse Siedl

mFg-mit Freunden gemeinsam

mFg blickt auf ein erfolgreiches Jahr 2022 zurück und feiert 10-jähriges Jubiläum. Es wurden dieses Jahr zum ersten Mal auch Gruppenstunden für Kinder im Alter von 4 bis 6 Jahren organisiert - unsere Ciniminis. Insgesamt durften wir um die 50 Kinder im Alter von 4 - 14 Jahren bei unseren im zwei Wochen Rhythmus stattfindenden Gruppenstunden betreuen. Neben den mFg-Gruppenstunden konnten wir viele großartige Veranstaltungen durchführen.



Beispielsweise fand im Jänner wieder unser jährlicher Badeausflug ins Hallenbad Oberndorf statt. Im März haben wir die Gemeinde Kilb beim Projekt „Stopp Littering“ unterstützt und konnten gemeinsam mit 30 mFg-Kids zur Verschönerung der Gemeinde

beitragen.

Weiters wurden zum ersten Mal drei mFg-Lager veranstaltet. Zusätzlich zur mFg-Erlebniswoche und zum mFg-Erlebniswochenende gab es auch für die Ciniminis einen mFg-Erlebnismittag, bei welchem die jüngsten mFg-Kids Lagerluft schnuppern konnten. Insgesamt durften wir bei unseren Lagern mit rund 80 Kindern eine lustige und erlebnisreiche Zeit verbringen.

Im Oktober haben wir die mFg-Lagerfilme aus den Jahren 2020 und 2021 präsentiert. Die Filmpremiere musste coronabedingt leider aufgeschoben werden und wurde nun endlich nachgeholt.



Auch die neue mFg-10-Jahres-Kollektion wurde hierbei zum ersten Mal

angeboten. Von T-Shirts über Hoodies, Turnbeutel und einiges mehr reicht die Angebotspalette. Die Kollektion kann auch bei den Gruppenstunden erworben werden.



Wir freuen uns bereits auf das Jahr 2023, in welchem voraussichtlich wieder der KIMABA stattfinden kann. Bei dieser Gelegenheit wird auch der Lagerfilm der mFg-Erlebniswoche 2022 präsentiert.

Weitere Infos zum Verein findet ihr auf unserer Homepage www.mitfreunden-gemeinsam.at. Vielen Dank an alle Kinder, Eltern und Betreuer für dieses tolle Jahr. Wir wünschen frohe Weihnachten und freuen uns auf das kommende Jahr mit euch.

Euer mFg - Team

Theaterensemble Kilb

Nach zweijähriger, pandemiebedingter Pause und zwei Open Air -Spielsaisonen auf dem Spielplatz in der Meierhofstraße ist das Theaterensemble Kilb wieder zurück im K4.

An 4 Tagen kam das Stück Verstrickungen des Briten Sir Alan Ayckbourn zur Aufführung. Mit großem Arbeitseifer, Spielwitz, Humor und Tiefgang zeigte das 26 köpfige Ensemble in 4 Szenen Probleme des täglichen und nicht alltäglichen Zusammenlebens.



Da war vom Mutterfimmel und dem Besuch der Nachbarn - mehr aus Neugier als aus Fürsorge - die Rede. Danach wurde eine Hotelbar zum Spielplatz für hartnäckige aber erfolglose Flirtversuche und in einem Restaurant kam es zu brisanten Szenen und heftigen Dialogen zwischen zwei Paaren. Zum Abschluss bildete ein Dorffest den Rahmen für turbulente, ebenso lebensnahe wie übertriebene Irrungen und Wirrungen, wie sie am Land - nicht nur in England - passieren können.

Ob Andrea Maier-Fuchs als fürsorgliche Mutter, Beatrix Steinberger und Erik Haiden in der Rolle der Nachbarn, Maria „Paula“ Kasser, Alexandra

„Bernadette“ Kraus und Michael „Anton“ Lechner, die echten und gespielten Paare Ursula und Manfred Ziegelwagner sowie Markus Ecker und Lisa Lechner, die von Georg Brack und David Wright geduldig bedient wurden oder der Dorfpfarrer Josef, Ewald Kratochwill, der Organisator des Dorffestes, Michael Lechner, der Betrogene, Erik Haydn, der Grund seiner Verzweiflung, Alexandra Kraus oder die Festrednerin Beatrix Steinberger. Sie alle hatten offensichtlich Spaß am Spiel und sorgten für einen vergnüglichen, humorvollen Theaterabend.



David Wright hat mit einer guten Autoren- und Stückwahl, einer vorzüglichen Regiearbeit etwa mit der Kinderszene zu Beginn und den Darstellern Emma (10) und Nora (8) Deisel, Jonas Fuchs

(11), Sonja Kraus (3) und Melanie Sulzer (9) und einer geschickten Inszenierung, die die 4 Szenen durch einzelne Charaktere miteinander „verstrickten“ einmal mehr eine tolle Arbeit geleistet. Hinter den Kulissen sorgten Leopold Wagner (Bühnenbild), Franz Hörmann (Licht & Ton), Josef und Jürgen Kasser (Tribühnenbau), Hairstyling Sarah (Frisuren & Make-up), Lisa Lechner (Layout & Design), Margarete Krysl (Organisation, Regie Assistenz & Souffleuse) und Riesis Plauscherl für Licht, Ton, eine gute Sicht, ausreichend Platz und einen guten Rahmen für ein zweistündiges Theatervergnügen im K4.



Text Christian Haydn

Fotos: (c)Karl Pech



Interesse geweckt?

Wer gerne vor oder hinter den Kulissen mitmachen möchte, kann sich jederzeit unter theaterensemble.kilb@gmail.com oder bei Mitgliedern der Gruppe melden.

VCU Kilb

In diesem Jahr konnten wir mit unserem Nachwuchs schon an manchen Turnieren teilnehmen. Die Kids sind mit voller Motivation dabei und haben schon so manche Matches gewinnen



Sarah, Lisa, Elisabeth, Anna-Lena, Ricarda, Mariella und Coaches Bernhard und Verena

können. Die U15 Mädels holten sich in dieser Saison schon den ersten Turniersieg in Purgstall. Dieses Jahr lassen wir wie immer mit einem Weihnachtsturnier ausklingen und im



Anna_Lena, Alina, Lisa und Coach Verena

Frühjahr starten die Kids wieder durch. Der VCU wünscht allen frohe Weihnachten und einen guten Rutsch ins neue Jahr.

Verena Witek



Leonie, Theresa, Katharina, Laura und Lisa

JUGEND:KARTE NÖ

Die kostenlose Jugend:karte NÖ gilt als offizieller Altersnachweis für alle niederösterreichischen Jugendlichen im Alter von 14 bis 24 Jahren!

§ 22 Altersnachweis:

"Junge Menschen, die bei einem Verhalten angetroffen werden, das auf Grund dieses Gesetzes nicht jungen Menschen jeden Alters gestattet ist, haben im Zweifelsfall den mit der Vollziehung dieses Gesetzes betrauten behördlichen Organen und den Erwachsenen, die sich andernfalls einer Übertretung nach diesem Gesetz schuldig machen könnten ihr Alter z.B. durch einen Lichtbildausweis oder die NÖ Jugendkarte mit dem Erkennungszeichen 1424 nachzuweisen."

Weitere Vorteile der kostenlosen Jugend:karte NÖ

- Zahlreiche Ermäßigungen bei Partnern in ganz Österreich
- Infos über Jugendangebote in Niederösterreich
- Zahlreiche Gewinnspiele und Gutscheine
- Europaweite Vorteile in Kooperation mit der European Youth Card
- 4x im Jahr das Magazin "Jugend:thema" mit spannenden Artikeln und jugendrelevanten Themen

Und so geht's:

1. Fülle den Antrag (zum Download unter www.jugendinfo-noe.at) - vollständig aus.
2. Lege ein (aktuelles!) Passfoto

von dir und eine Kopie eines Dokuments (Staatsbürgerschaftsnachweis, amtlicher Lichtbildausweis oder Geburtsurkunde) bei.

3. Gib den vollständig ausgefüllten Antrag einfach im Gemeindamt Kilb ab. Fertig!

In 3 bis 4 Wochen hast du die Jugend:karte NÖ in deinem Briefkasten.

VORAUSSETZUNG:

Du musst zwischen 14 und 24 Jahren alt sein und in NÖ gemeldet sein (als Haupt- ODER Nebenwohnsitz).

Es darf gefeiert werden - wir gratulieren ...



... Carina Falkensteiner zur Geburt Ihrer Zwillinge Laura und Matteo



... Christa Strasser, Josef Janker und Annemarie Rahberger zum 2., 1. und 3. Platz der NÖ Challenge



... Gabriele Gonaus zur Verleihung des Titel Schulrätin



... Elia Plener - Leser der Bibliothek Kilb - zum Lesemeister 2022



... Rebekka Haag und Lukas Bernhuber zur Wahl als Leitung der Landjugend Kilb



... zum 100jährigen Bestehen des Alpenvereins Sektion Melk

Wir freuen uns...



....über den 2. Platz in der Kategorie Gemeinden (2500 - 5000 EinwohnerInnen) der NÖ Challenge



...über die Zertifizierung NÖ Jugendpartnergemeinde 2022 - 2024

Die Geburt in Bethlehem ist mehr als eine einmalige Geschichte, nämlich ein Geschenk, das ewig bleibt.
Martin Luther (1483-1546)

Die Pfarre Kilb sammelt Spenden für die Restaurierung der Kastenkrippe!

Veranstaltungskalender

Datum	Veranstaltung	Veranstalter	Veranstaltungsort
Jänner 2023			
05.01.	Ball für Jung & Alt	LJ Kilb	K4
06. - 08.01.	Most Masters	SCU GLD Kilb/Kurve 3233	Sporthalle Kilb
11.01.	Waldtreff	Eltern-Kind-Treff Team	Bürgerwald
14.01.	mFg - Badeausflug	mFg	Familienbad Oberndorf
17.01.	Mutter - Eltern - Beratung	Initiative des Landes NÖ	Sitzungssaal Gemeinde
21.01.	VCU Kilb vs. Ternitz	VCU Kilb	Sporthalle Kilb
22.01.	Workshop "Seife siedern"	Wiesen.Kräuter. Wissen	Pfarrtreff
25.01.	EKi - Thema: Essen-Schlafen- Stillen	Eltern-Kind-Treff Team	Pfarrtreff
Februar 2023			
05.02.	Filmpremiere: Vielfalt erleben - Eine Reise durch das Melker Alpenvorland		ORF 2 um 16:30 Uhr
15.02.	EKi - Thema: Fasching	Eltern - Kind-Treff - Team	Pfarrtreff
17.02.	Workshop "Salben und Hausmittel"	Wiesen. Kräuter. Wissen	Pfarrtreff
17.02.	Hausgschnas	Tonis Bier- und Weinstube	Tonis Bier- und Weinstube
18.02.	KiMaBa	mFg	K4
21.02.	Faschingsdienstag im Gemeindeamt	Marktgemeinde	Gemeindeamt/K4
21.02.	Mutter - Eltern - Beratung	Initiative des Landes NÖ	Sitzungssaal Gemeinde
24.02.	Walter Kammerhofer - Für immer und ewig	Best Management	K4
März 2023			
11.03.	Tischtennisturnier	Kilber Tischtennisfreunde	Sporthalle Kilb
15.03.	Waldtreff	Eltern - Kind-Treff - Team	Bürgerwald
18.03.	VCU Kilb vs. Traiskirchen	VCU Kilb	Sporthalle Kilb
21.03.	Mutter - Eltern - Beratung	Initiative des Landes NÖ	Sitzungssaal Gemeinde
25.03.	Konzert: FEDERSPIEL	Kulturwerkstätte Kilb	K4
29.03.	Eltern - Kind - Treff	Eltern-Kind-Treff-Team	Pfarrtreff
April 2023			
12.04.	Waldtreff	Eltern-Kind-Treff-Team	Bürgerwald
26.04.	Eltern-Kind-Treff	Eltern-Kind-Treff-Team	Pfarrtreff
30.04.	Frühlingskonzert	MusikvereinKilb	K4

Vorschau: Zusammenarbeit mit Best Management ab 2023

**20.09. 2023 Sonderklasse -Omar Sarsam -
05.10. 2023 "Regenerationsabend 2.0 - Roland Düringer**
Karten bereits unter best.management.at oder oeticket.com erhältlich!



Abfuhrterminkalender

GVU Melk

Wieselburger Str. 2, 3240 Mank
02755/2652 www.gvumelk.at
gemeindevorband@gvumelk.at

Kilb 2023

Hausabholung

Mo. 02.01.2023	Bio
Mo. 09.01.2023	Papier
Mo. 09.01.2023	Restmüll
Mo. 16.01.2023	Bio
Mo. 16.01.2023	Gelbe Tonne
Mo. 30.01.2023	Bio
Mo. 06.02.2023	Restmüll
Mo. 13.02.2023	Bio
Mo. 13.02.2023	Gelbe Tonne
Mo. 20.02.2023	Papier
Mo. 27.02.2023	Bio
Mo. 06.03.2023	Restmüll
Mo. 13.03.2023	Bio
Mo. 13.03.2023	Gelbe Tonne
Mo. 27.03.2023	Bio
Mo. 03.04.2023	Papier
Mo. 03.04.2023	Restmüll
Di. 11.04.2023	Gelbe Tonne
Do. 13.04.2023	Bio
Mo. 24.04.2023	Bio
Fr. 28.04.2023	Restmüll
Mo. 08.05.2023	Bio
Mo. 08.05.2023	Gelbe Tonne
Mo. 15.05.2023	Papier
Mo. 22.05.2023	Bio
Fr. 26.05.2023	Restmüll
Mo. 05.06.2023	Bio
Mo. 05.06.2023	Gelbe Tonne
Mo. 19.06.2023	Bio
Mo. 26.06.2023	Papier
Mo. 26.06.2023	Restmüll
Mo. 03.07.2023	Bio
Mo. 03.07.2023	Gelbe Tonne
Mo. 17.07.2023	Bio
Mo. 24.07.2023	Restmüll
Mo. 31.07.2023	Bio
Mo. 31.07.2023	Gelbe Tonne
Mo. 07.08.2023	Papier
Mo. 14.08.2023	Bio
Mo. 21.08.2023	Restmüll
Mo. 28.08.2023	Bio
Mo. 28.08.2023	Gelbe Tonne
Mo. 11.09.2023	Bio
Mo. 18.09.2023	Papier
Mo. 18.09.2023	Restmüll
Mo. 25.09.2023	Bio
Mo. 25.09.2023	Gelbe Tonne
Mo. 09.10.2023	Bio
Mo. 16.10.2023	Restmüll
Mo. 23.10.2023	Bio
Mo. 23.10.2023	Gelbe Tonne
Mo. 30.10.2023	Papier
Mo. 06.11.2023	Bio
Mo. 13.11.2023	Restmüll
Mo. 20.11.2023	Bio
Mo. 20.11.2023	Gelbe Tonne
Mo. 04.12.2023	Bio
Mo. 11.12.2023	Papier
Mo. 11.12.2023	Restmüll
Mo. 18.12.2023	Bio
Mo. 18.12.2023	Gelbe Tonne

Infos zur Entsorgung

im Bezirk Melk

Für jeden Haushalt stehen Tonnen für **Restmüll** (wird thermisch verwertet), **Bioabfall** (Kompostierung in der Region), **Altpapier** (bis zu 7 x recycelbar) und die **Gelbe Tonne** (ab 2023 für alle *Verpackungen* außer Glas und Papier) bereit. Alle Altglas-Sammelinseln finden Sie auf der Online-Karte unter www.gvumelk.at/asi

- Parkplatz Alter Markt
- beim Freibad
- Fohrafeld visavis Fa. Sandler-Bau
- Steirergasse Kreuz. Hochgerichtstraße
- Schulstraße Parkplatz visavis Mittelschule Kilb
- Guglberg - zwischen R&K und WSZ
- Niederhofen - altes FF-Haus
- Kettenreith - visavis FF-Haus

AB INS GELBE:

Ab 2023 kommen alle Verpackungen - außer Glas und Papier - in die Gelbe Tonne! Was früher in den blauen Tonnen bei den Sammelinseln gelandet ist, darf jetzt gemeinsam mit Kunststoffverpackungen "ins Gelbe". Weitere Infos dazu finden Sie unter www.insgelbe.at

Öffnungszeiten & Infos zu den Wertstoffzentren

- Über 60 Wertstoffe werden großteils kostenlos übernommen
- An Feiertagen sind die WSZ ersatzlos geschlossen
- Betriebsurlaub von Hl. Abend (24.12.) bis Hl. 3 Könige (6.1.)
- Eine Übernahmeliste aller Wertstoffe und weitere Infos auf www.gvumelk.at/wsz



Di. 13 bis 19 Uhr	WSZ Leiben
Di. 13 bis 19 Uhr	WSZ Gerolding
Mi. 13 bis 19 Uhr	WSZ Zinsenhof
Mi. 13 bis 19 Uhr	WSZ Würnsdorf
Do. 9 bis 19 Uhr	WSZ Kimmelbach
Do. 13 bis 19 Uhr	WSZ Yspertal
Fr. 11 bis 19 Uhr	WSZ Guglberg
Fr. 11 bis 19 Uhr	WSZ Roggendorf
Sa. 7 bis 13 Uhr	WSZ Gottsdorf
Sa. 7 bis 13 Uhr	WSZ Pöchlarn

• **Gebrauchsfähige Alttextilien** werden in allen 10 Wertstoffzentren (WSZ) gesammelt und nach Möglichkeit zur Weiterverwendung aufbereitet
Zusätzlich auch am Parkplatz Alter Markt (bei ASI 1)

- Die Müllbehälter sind bis spätestens **5:00 Uhr** früh des jeweiligen Abfuhrtermines direkt an der Grundgrenze (zufahrbare Stelle) bereitzustellen
- Bei **Zufahrtsbehinderung** (z.B. Baustellen, Kirtage,...) müssen die Tonnen an einer vom Müllfahrzeug direkt erreichbaren Stelle bereitgestellt werden
- **Sperrmüll-Hausabholung**: **SCHRIFTLICHE** Anmeldung jedes Jahr bis 15. Juli
→ Der Termin wird bis Mitte August schriftlich mitgeteilt



MÜLLTRENNUNG

LEICHT GEMACHT!

GVU Melk

Wieselburger Str. 2, 3240 Mank
02755/2652 www.gvumelk.at
gemeindeverband@gvumelk.at

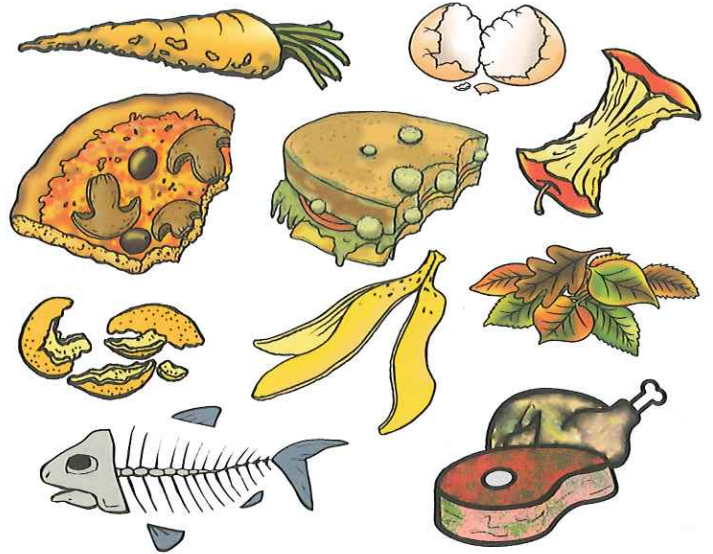
ALTPAPIER

PAPIER UND KARTON BIS ZU 7 MAL RECYCELN



BIOABFALL

BIOGENES MATERIAL WIRD WERTVOLLER HUMUS



GELBETONNE

VERPACKUNGEN AUS KUNSTSTOFF UND METALL



RESTMÜLL

THERMISCHE VERWERTUNG - KEIN RECYCLING



- Was gehört wohin? Welcher Wertstoff gehört in welche Tonne?
Die Suchmaschine für richtige Mülltrennung finden Sie auf www.trennABC.at
- Ab 2023 kommt jede Verpackung - außer Glas und Papier - in die Gelbe Tonne!
Alle Infos zur einfacheren Verpackungssammlung gibt es auf www.insgelbe.at